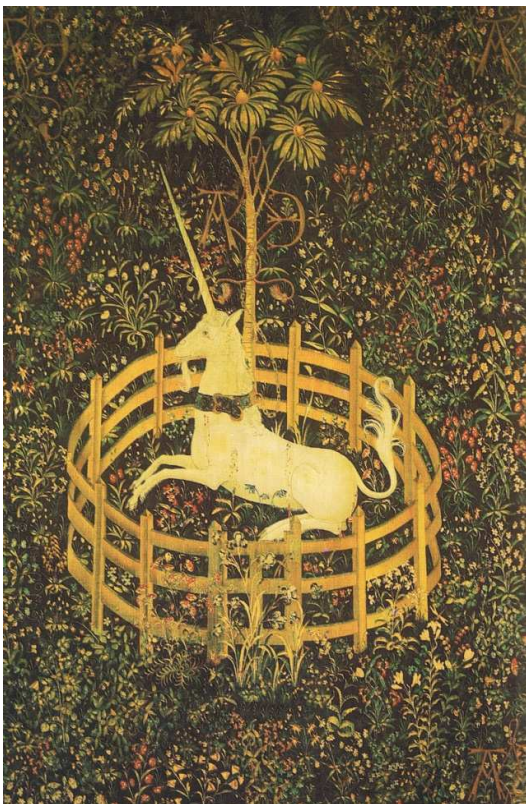


Onderstaande tekst is een fragment van “Wandtapijten. Een rijkverleden waaraan wel eens wordt voorbijgelopen... Een historische terugblik en de Mechelse roots: Bracquenie – De Wit”, van: VERMEIR (Harry F.E.), gepubliceerd in: Het Gouwtijdschrift (Sint-Amands), 2009, jaargang 46, n° 3, pp. 14 – 23, en vriendelijk ter beschikking gesteld door de auteur, ondervoorzitter van Heemkunde Gouw Antwerpen vzw.

EEN RIJK VERLEDEN



Gobelin, *Eenhoorn in een 'Hortus Conclusus'*, verdure, ca. 1495–1505, Zuid-Nederlands, The MetropolitanMuseum of Art, schenking: JohnD. Rockefeller Jr., The Cloisters Collection, 1937, p. 106.

De zeven afzonderlijke Eenhoorn tapijten behoren de mooiste en meest complexe kunstwerken die de late middeleeuwen overleefden. In luxueus fijn geweven wol, zijde, zilver en vergulde draden, tonen de tapijten scènes van de jacht op de magische eenhoorn.

De hierbij gevoegde afbeelding is eerder een op zichzelfstaande vormgeving. Het dier is vastgemaakt aan een granaatappelboom(pje)¹ en ingesloten. De rode vlekjes op zijn zijde zijn van het sap dat uit de granaatappels druppelde. De bodemplanten zoals de wilde orchidee, bistort² en distels verwijzen naar huwelijk en voorplanting. Zelfs de kleine kikvors tussen de viooltjes, rechts onder, verwijst naar luidruchtig paargedrag.³

¹ *Granaatappel*: symbool van vruchtbaarheid en huwelijk.

² *Bistort*: (Eng.) geslacht van de Duizendknoop, verwijst naar psychische kracht en vruchtbaarheid.

³ http://www.metmuseum.org/toah/hd/taps/ho_37.80.6.htm

“Eenhoorns waren zo fel en trots dat zij niet levend gevangen konden worden. Toch meenden de nog trotsere stervelingen dat zij het magische dier gevangen konden houden, door zijn beeltenis in prachtige gobelins te verwerken”⁴

In vroegere eeuwen deden gobelinwevers⁵ veel moeite om o.a. de eenhoorn op tapijt vast te leggen. Eerst werd het dier met zijn witglanzende flanken en gedraaide hoorn op grote rechthoekige stukken linnen afgebeeld, waarna er door zilveren beken doorsneden velden met vele bloemen omheen werden geweven. Het ontwerp⁶ werd door de uiterst bekwame wevers van Brugge, Brussel en Rijsel op hun enorme houten weefgetouwen gekopieerd. Zij gebruikten daarvoor de fijnste wollen draden die rood werden geverfd met meekrap⁷ en blauw met wede⁸, of die in goud en zilverblad werden gewikkeld. En wanneer het klikken der spoelen was verstomd en de laatste draden waren afgehecht, dan hadden de wevers een uiterst kostbaar kunstwerk aan te bieden, een betoverend wandtapijt dat een sieraad was voor elk voornaam kasteel of paleis.⁹ Tapijten werden een luxeproduct, hoewel ze ook een praktisch nut hadden, nl. in kastelen en herenhuizen de warmte binnen en de koude buiten houden.

⁴ Daniel STASHOWER, *Het Rijk der fabelen*, Time-Life Boeken, 1985, p.101.

⁵ *Gobelin*: wandtapijt met ingeweven kleurrijke figuren; naam naar de wolroversfamilie Gobelin ca. 1450. De term [gobelin](#) wordt vaak gebruikt voor 'wandtapijt' in het algemeen, maar duidt meer specifiek op een wandtapijt uit de Gobelin-manufactuur, opgericht in [1662](#), om de import van buitenlandse wandtapijten te beperken en de binnenlandse tapijtindustrie te beschermen; het zogenaamde [mercantilisme](#). De zogenaamde "pre-gobelins" zijn geproduceerd vanaf 1602 (of 1607) door de Vlaamse tapijtwevers [Frans van der Planken](#) en [Marc Coomans](#), die de techniek van de lage schering in Frankrijk introduceerden.

⁶ *Ontwerp*: het alzo genoemde 'karton'

⁷ *Meekrap*: sterbladige plant met bijsschermen van geelgroene bloempjes en wortelstokken, die een rode verfstof opleveren (*Rubia tinctorum*).

⁸ *Wede*: hoge plant met gele bloemen en lange bladeren waaruit, voor de invoering van de indigo, een blauwe verfstof werd getrokken (*Isatis tinctoria*).

⁹ Daniel STASHOWER, *o.c.*, p.101.